

ÅRSPLAN

SPØDARBAKKEN BARNEHAGE SA 2011-2012



Vår visjon:

"... barna skal koma heim glade, trøytte, skitne og litt smartare enn då dei drog heimeifrå ..."

Barna er glade fordi dei er trygge, trøytte fordi dei er aktive, skitne fordi dei er engasjerte og smartare fordi Leik = Læring

BARNEHAGELOVEN OG RAMMEPLANEN

Alle barnehagar er i Barnehageloven pålagde å utarbeida ein pedagogisk årsplan. Den skal byggja på Lov om barnehager av 1. mars 2006 og Rammeplanen med forskrifter av 1. august 2006 fastsatt av Barne- og likestillingsdepartementet. Rammeplanen gir retningslinjer for barnehagen sitt verdigrunnlag, innhald og oppgåver. Årsplanen vert behandla og vedteke av Samarbeidsutvalget i barnehagen. Årsplanen skal vera ein arbeidsreiskap for dei tilsette. Den er å finna på barnehagen si heimeside, slik at foreldre/foresatte, tilsynsmyndigheiter og andre interesserte kan lesa den.

BARNEHAGEN VÅR

Spødarbakken barnehage vart åpna hausten 2005. Barnehagen vert eigd og drive av foreldre som eit samvirkelag. Barnehagen vert drive etter gjeldande vedtekter for Spødarbakken barnehage SA. Årsmøtet er øverste organ i barnehagen der alle andelseigarar er medlemmer. Eigerstyret har 5-6 møter i løpet av året, og er sett saman av representantar frå foreldrene og daglig leiar med møterett. Vidare har vi eit samarbeidsutvalg- SU, med representantar av tilsette og foreldre. Desse skal sikra foreldre medvirkning i barnehagen si samlande verksemd. Barnehagen har pr. 15. august 2011, 18,3 årsverk. Åpningstida er fra 06.45 – 17.00. Dersom siste barn vert henta td 16.30, stengjer barnehagen. Maks. opphaldstid er 9 timar pr. dag. Barnehagen vår ligg flott til i utkanten av eit boligområde. Vi har kort veg til skog og mark, skular og togstasjon. Vi har eigen minibuss i barnehagen – med den reiser vi på turar i nærområdene og utforskar både miljø, stader og kultur.



VISJON, MÅL OG VERDIER

Vår visjon:

"... barna skal koma heim glade, trøyte, skitne og litt smartare enn då dei drog heimeifrå ...".

Dette er ein visjon som skal prega det pedagogiske miljøet for barna. Barna er glade fordi de trygge, trøyte fordi dei er aktive, skitne fordi dei er engasjerte og smartare fordi lek = læring.

Ut i frå vår visjon har vi sett oss nokre mål vi meiner er nødvendige for at vi skal nå visjonen vår:

- Barna skal få utfordringar tilpassa utviklingstrinn og alder.
- Barna skal få moglegheit til fysisk aktivitet gjennom lek og opplegg, både i naturen og innanfor barnehagen sitt område.
- Barna, foreldra og dei tilsette skal kjenne at dette er "min" barnehage
- Barna skal bli sett, høyrte og forstått.
- Alle barna skal ha minst ein god venn i barnehagen.
- Vi vaksne har det kjekt på jobb og dette gjenspeglar seg i kreativitet, planar og opplegg.

Dette stiller fylgjande krav til oss vaksne:

- Vi ynskjer å vera gode førebilete for barna med tanke på sosial kompetanse, samspel og samhandling.
- Positive vaksne som tore å ta utfordringar og som gir kvarandre råd og forslag for å skapa ein best mogleg dag for barn og vaksne.
- Tryggje og tydelege vaksne som ser det einskilde barnet og samarbeider med foreldra for at barnet skal få ei best mogleg utvikling.
- Vi planlegg og dokumenterer det vi held på med.
- Vi skapar gode relasjonar til barn der dei får bekreftelse på seg sjølv. Og bidreg til at barna skapar gode relasjonar seg imellom.
- Vi vaksne er til stades og har evne til å motivera, utfordra og engasjera barna.

Personalet sin visjon: SPIRE

S- støttande, P- positiv, I- inkluderande, R- raus, E- ekte.

Desse verdiane er det som skal prega og vera leiande i alle handlingane våre i forhold til barn, foreldre, medarbeidarar, og samarbeidspartnarar vi møter gjennom dagane våre.

Satsningsområdet vårt:

Vårt satsningsområde er kulturformidling. Kultur er så mykje; musikk, nærmiljø, idrett og fysisk aktivitet, dans, turar, bøker, historiar, eventyr, forming, lek, foto, data, teater og drama, natur etc. Vi ynskjer å gi barna moglegheit til positive og mangfaldige opplevingar. Det å bruka sansane og kroppen i ulike aktivitetar og opplegg, trur vi kan gi barna glede, energi og gode opplevingar til å ta med seg vidare i livet. Mangfaldige opplevingar fremjer læring og gir kvart einskilt barn moglegheita til å velja noko som er av deira interesse. Barn som får påfyll av mange impulsar og meistrar sine interesseområder, er glade barn med godt sjølvbilete.

Pedagogisk mål for barna: Det overordna målet gjennom heile året skal vera Barna sin medbestemmelse og medvirkning. Målet skal vera å få deira val og interesser til å styra planar og einskilde prosjekt.

“ Aktiviteter i Uterommet ”: Dette barnehageåret vil vi ha meir fokus på å vera ute i gruppene. Vi skal koma oss endå meir ut på turar og gi ungane gode opplevingar med å vera ute uansett vær. Vi vil ta meir i bruk Lavoane og bussen vår, og ungane skal bli godt vande med å gå.

FORELDRESAMARBEID

Kontakten mellom barnehagen og foreldre/foresatte er veldig viktig. Vi i Spødarbakken Barnehage meiner vi har eit tett samarbeid ned foreldrene. Vi har eit samarbeidsutval- SU, som er sett saman av representantar frå foreldre og personal. Vi har to foreldremøter i året, og to obligatoriske foreldresamtaler. Det viktigaste møtet er med foreldrene er den daglige kontakten i garderoben og foreldrearrangement elles.

AVDELINGAR OG GRUPPER:

Vi har 4 avdelingar, og tilbyr både heile og reduserte plassar: 60 %, 80 % og 100 %.

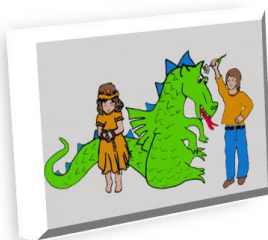
Tyrihans og Askeladden

På Tyrihans er det barn fra 3-5 år, med 26 barn.

På Askeladden er det barn frå 3-4 år, med tilsammen 26 barn. På Tyrihans og Askeladden heiter **gruppene Rød og Grønn**. Kvar dag delast avdelinga inn i desse gruppene. Målet er at ei gruppa skal vera ute og ei gruppa skal vera inne.



Tyrihans



Askeladden

Veslefrikk og Tommeliten

Småbarnsavdelingen Veslefrikk 0-3 år, med 14 barn.

Småbarnsavdelingen Tommeliten 0-3 år, med 13 barn. På Tommeliten og Veslefrikk heiter **gruppene Gul og Blå**. Kvar dag delast avdelinga inn i desse gruppene. Målet er at ei gruppa skal vera ute og ei gruppa skal vera inne.



Veslefrikk



Tommeliten

Aldersinndelte grupper:

Ein gong i veka har vi aldersinndelte grupper for dei eldste og yngste barna i Spødarbakken Barnehage.

- **Leikeskulen:** er 5- åringane i barnehagen, dette er ein gjeng som verkeleg er klar for litt skuletrening, med vekt på språk, bokstavtrening, tall og former, og elles det som skulle vera interessant for ein 5- åring.
- **Toddlargruppa:** er samlinger for barna på småbarnsavdelingane Tommeliten og Veslefrikk. Dei samlast for sang og trall.

PERSONALSAMARBEID

Personalet er den viktigaste ressursen vi har i barnehagen. Eit godt personalsamarbeid er ein føresetnad for eit trygt miljø og gir grunnlag for eit godt arbeid med barna. Eit positivt samarbeid i personalgruppa er viktig for barna sin trivsel, foreldra sin trygghet og stabilitet i personalet. Vi har ei fagleg og reflektert personalgruppe. Vi har laga vår eigen visjon for personalet; SPIRE, S-støttande, P-positiv, I-inkluderande, R-raus, E-ekte. Visjonen skal vera leiande i våre handlingar gjennom samarbeid med vaksne og barn. Kvalitetssikring er viktig for å nå dei måla vi har sett oss. Vi vil annankvar månad ha FIF kvelder for personalgruppa, FIF står for Fellesskap I Fokus. Vi trur at det er viktig og involvera seg i kollegar òg på fritida, det gir oss moglegheit til å bli betre kjent utanom krevande arbeidsdagar.



Presentasjon av personalet hausten 2011:

Avdeling	Namn og stilling
Tommeliten 0-3 år	Tina Renate Pedagogisk leder Lene Førskulelærer (disp) Silje Pedagogisk medarbeider Magie Pedagogisk medarbeider
Askeladden 3-4 år	Rakel Pedagogisk leder Åsa Førskulelærer Linda Pedagogisk medarbeider Greta Pedagogisk medarbeider Kenneth Pedagogisk medarbeider
Tyrihans 3-5 år	Britt Karin Pedagogisk leder Janne Førskulelærer (disp) Ove Pedagogisk medarbeider Stine pedagogisk medarbeider Berit pedagogisk medarbeider Lene spesialpedagog
Veslefrikk 0-3 år	Julie Pedagogisk leder Marianne Førskulelærer (disp) Mette Pedagogisk medarbeider Bente Pedagogisk medarbeider Liss Helen Pedagogisk medarbeider Greta pedagogisk medarbeider
Anna personale:	Jessie Kjøkkenmedarbeider Kenneth Vaktmester
På kontoret:	Bente KP Daglig leder Julie Assisterende styrar Cathrine Kontormedarbeider

*SPIRE; S-støttande, P-positiv,
I-inkluderande, R-raus, E-ekte*

OMSORG, LEIK OG LÆRING



Omsorg i barnehagen kjem til uttrykk både i kvardagssituasjoner og rutinar, som til dømes måltid, bleieskift og påkledning. Vi vil møte barna med nærleik, hjelp og visa at vi både ser og høyrer dei. Vi har faste rutinar og grenser som skapar forutsigbarheit og tryggleik for barna. Kvaliteten på relasjonane mellom barn og vaksne er viktig for oss. I leiken får barna utløp for fantasi, humor, nysgjerrigheit, evner og føresetnader. Vi legg tilrette for at barna skal kunne leike på sitt utviklingsnivå. Dette gjer vi ved å dela barna inn i grupper deler av dagen. Barnehagen vår skal gi barna rom for nysgjerrigheit og undring, og bidra til eit godt grunnlag for livslang læring. Her krevs lyttande vaksne som kan forska saman med barna i alle daglige gjeremål.

MEDBESTEMMELSE OG MEDVIRKNING

Leik og læring skal vera lystbetont. Det er difor viktig å byggja på det barna er opptekne av, på deira premisser og på det dei undrar seg over. Å bli tatt på alvor gir glød og motivasjon for både små og store. Vi vil forsøka å få tak i barna sine synspunkt, og det som kjem fram skal brukast som utgangspunkt for diskusjon og vil få betydning i praksis. Ein gong i månaden har vi Barnasdag. Ein gong i året vil vi ha barnesamtalar. Her vil vi sjå om det er spesielle ting barna er opptekne av, som dei finn interessante, og som dei har lyst til at vi skal gjera i barnehagen. Vi legg stor vekt på at samarbeidet mellom heim-barnehage skal få ei positiv innvirkning på barna sin kvardag i barnehagen. Ved å ha en åpen dialog og gjensidig respekt for kvarandre, tenker vi at grunnlaget er lagt. Regelmessig kontakt i bringe- og hentesituasjonar, planlagde foreldresamtalar og brukarundersøkelser vil vera med å kvalitetssikre dette.

KVARDAGSAKTIVITETER

Barnet si oppleving av å meistre tilværelsen, av å tru på seg sjølv, er nært knytt til aukande uavhengigheit av dei vaksne si hjelp i kvardagslivet. Kvar dag prøver vi å gi barna, utan stress og mas, moglegheita til å mestra og å øva på å klare meir og meir sjølve. Kvardagsaktivitetane gir og barna gode moglegheiter til å kunne hjelpe kvarandre, det vil si å læra å gi andre omsorg gjennom handling.



FAGOMRÅDER

Rammeplanen har 7 fagområder, alle desse skal vektleggjast i arbeidet med alle barn i barnehagen. De 7 områdene er:

- Kommunikasjon, språk og tekst.
- Kropp, bevegelse og helse.
- Kunst, kultur og kreativitet.
- Natur, miljø og teknikk.
- Etikk, religion og filosofi.
- Nærmiljø og samfunn.
- Tal, rom og form.

IKT er eit av dei nye satsingsområda i Rammeplanen. Dette er noko vi får meir og meir inn i kvardagen til barna.

Målsetjinga for arbeidet med fagområda er at alle barn skal få erfara og læra gjennom vektleggjing av fagområda i formelle og uformelle situasjoner i kvardagen. Sjå kapittel 2.3 i rammeplanen.

Avdelingane har kvar sin halvårsplan som nyttast som eit arbeidsdokument for dei ansatte. Foreldra kan og få innblikk i denne. Det vert og brukt aktivitetsplanar, og aktivitetar vert evaluert fortløpande. Det vil i årskalendaren koma tydeleg fram korleis arbeidet med fagområda kjem til uttrykk gjennom heile året. Det er naturleg at det blir vektlagt fleire områder inn i tema og opplegg samtidig. Dei vaksne må ha god kunnskap og formidlingsevne for å kunna flette fagområda inn i forhold til barna sin lek og kvardagsaktiviteter. Vi planlegg med tanke på at det pedagogiske innhaldet skal gi progresjon etter kvart som barna vert eldre/ modnare. Difor vil det vera naturleg at alle avdelingar ikkje til ei kvar tid har akkurat det samme innhaldet. På dei store avdelingane kan barnesammensettjinga i gruppa gjera at alle aktivitetar ikkje er like. Store arrangement vert likevel samkøyrd.

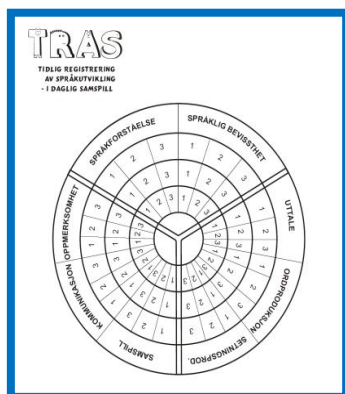
Hovudskilnaden i arbeidet med 0-3-åringar og eldre barn er at ein på småbarnsavdelingane brukar lengre tid på eit tema og har færre aktivitetar knytt til det. Opplegget blir forenkla, og ein gjentek ofte. Det er det kjekkeste dei veit! Dei eldre barna får fleire aktivitetar å velgja mellom, og tema blir belyst fra flere sider. På småbarnsavdelingane vil omsorg, lek, kvile og rutinesituasjonar gjennom dagen alltid ha fyrsteprioritet.

For foreldra er det viktig å lese barnehagen sine planar og oppdatera seg på info som ligg på heimesida. På den måten får dei nødvendig informasjon om kva vi legg vekt på, kva faste gjeremål vi har, eventuelle tema og fagområder vi held på med, og elles andre nyttige opplysingar frå kvardagen i barnehagen.

PEDAGOGISK UTVIKLINGS- OG VURDERINGSARBEID

Det overordna temaet i forhold til pedagogisk utviklings og vurderingsarbeid er dokumentasjon og evaluering av det pedagogiske arbeidet vårt. Vi bruker kvalitetskrysset ved evaluering og refleksjon, og vi ser på utviklingsarbeid som ein kollektivtbasert læringsprosess. Vi har fokus på kvar einskild tilsett sin styrke. Å ha fokus på kva den einskilde er god på er nyttig i forhold til kunnskapar og erfaringar. Vi ynskjer å ha ein lærande organisasjon i positiv utvikling.

Veiledning: Vi har som mål å bli betre på veiledning blant dei tilsette. Vi trur dette vil styrka personalgruppa og kvar einskild. Det er viktig at kvar einskild tilsett er innanfor si "Flytsone" og set seg mål som ein er realistisk for si eiga utvikling i jobb samanheng.



Kartleggingsverktøy: TRAS & ALLE MED

TRAS står for Tidleg Registrering Av Språkutvikling.

Materiellet er utvikla for bruk

i barnehagar og består av observasjonsskjema og ei handbok. Målsettinga med materiellet har vore å auka kunnskapen om språkutviklinga samt å vera ein fanga opp og som strevar



hjá barn, reiskap for å hjelpa barn med

som nyttast barnet. Via eige

språkutviklinga på eit tidleg tidspunkt.

ALLE MED er eit observasjonsmateriell

for å kartleggja den sosiale utviklinga til

observasjon fyller ein ut eit skjema. Eit

rettleiingshefte for utfylling følgjer med. Vi nyttar dette i førekant av foreldresamtalar.

Vi har fokus på kva barnet mestrar.

Kartlegginga vil bli gått gjennom

individuellt på foreldresamtalen.

Pedagogiske verktøy:

Steg for steg

Vi jobber mykje med opplegget "Steg for steg" som er et metodisk verktøy for å fremja den sosiale kompetansen mellom barna. "Steg for steg" skal og gjera dei vaksne i barnehagen meir bevisst på si rolle i dette. (for mer informasjon om Steg for steg: www.nasjonalforeningen.no)

Snakkepakken, Mattekassen og Mattemeisen

Dette er pedagogiske verktøy som brukast i organiserte og kvardagslige aktivitetar. Snakkepakken inneheld ei rekke produkt som brukast som eit hjelpemiddel til stimulering av språket til barna. Mattekassen og Mattekassen inneheld produkt som brukast som eit hjelpemiddel til stimulering av mattematikk kunnskaper hjå barna.

Aktivitetskort

Aktivitetskort frå Inped består av kort som er inndelt i fagområdene fra Rammeplanen og gir ein god variasjon i aktiviteter som bidrar til utvikling innan dei ulike områda. Aktivitetskortene skal vera eit konkret verktøy for samhandling og kommunikasjon mellom barna og vaksne i barnehagen. Kortene er tenkt som eit supplement for å videreutvikle den pedagogiske praksisen i barnehagane.

HEIMESIDA

Vi har ei aktiv heimeside, der ynskjer å vera gode til å dokumentera det pedagogiske arbeidet i barnehagen overfor foreldrene. Foreldra kan sjå bilder fra barna sin kvardag bak brukarnamn og passord, samt planer og annet pedagogisk materiell som kan vera nyttig. Vi har eit mål om at bileta vi tek er situasjonsbetinga. Heimesida er vår informasjonskanal ut til foreldra, og vi ber alle foreldre/foresatte om å abonnere på nyheiter inne på sida. **Adressa for heimesida er:** www.spodarbakken.no

SAMARBEIDSPARTNARAR

Barnehagen samarbeidar med andre tenester og institusjonar i Time kommune for å gi et best mogleg tilbod til barn og foreldre. Helskapstenkning står sentralt. Vi er medlemmer i PBL, Private Barnehagers Landsforbund
Våre samarbeidspartnere er:

PPT: Pedagogisk psykologisk teneste vil koma fast i barnehagen.

Ressursteam: Tverrfaglig team, som består av helsesøster, barnevern, PPT og barnehagen.

Skulen: Vi samarbeidar med skulane om overgang barnehage-skule. Overgangssamtale med skulen om våren, besøk på skulen med barnehagen, overlevering av portofolie til skulen. 1.klassingene fra skulene kjem på besøk til barnehagen.

Andre barnehager: Vi arbeider tett i nettverk med dei andre barnehagene i kommunen.

I tillegg: samarbeidar vi med dei ulike tenestane og tenesteområda på rådhuset.

Kontakt opplysningar:

Spødarbakken Barnehage

Linevegen 1

4340 Bryne

Tlf: 51486700

www.spodarbakken@gmail.com

VELKOMMEN TIL OSS!

SPØDDI SANGEN Fragglene)

(melodi:

1. Kom å syng ein sang
tur
Spødarbakken er i gang
ta ein lur,
Me skal halda liv i
og lek,
barnehagen vår
fantestrek

2. Me vil gå på
Eda frukt og
Bokstaver, tall

Pluss masse

3. Stort og smått me er
Alle sammen samla her
Ja, me skal ha det kjekt i
barnehagen VÅR.



"TIDEN DU BRUKER PÅ BARN ER DEN

MINST BORTKASTEDE TIDEN I DITT LIV™

(SITAT FRA UKJENT)

